

Мавпяча віспа: що маєте знати про новий спалах захворювання

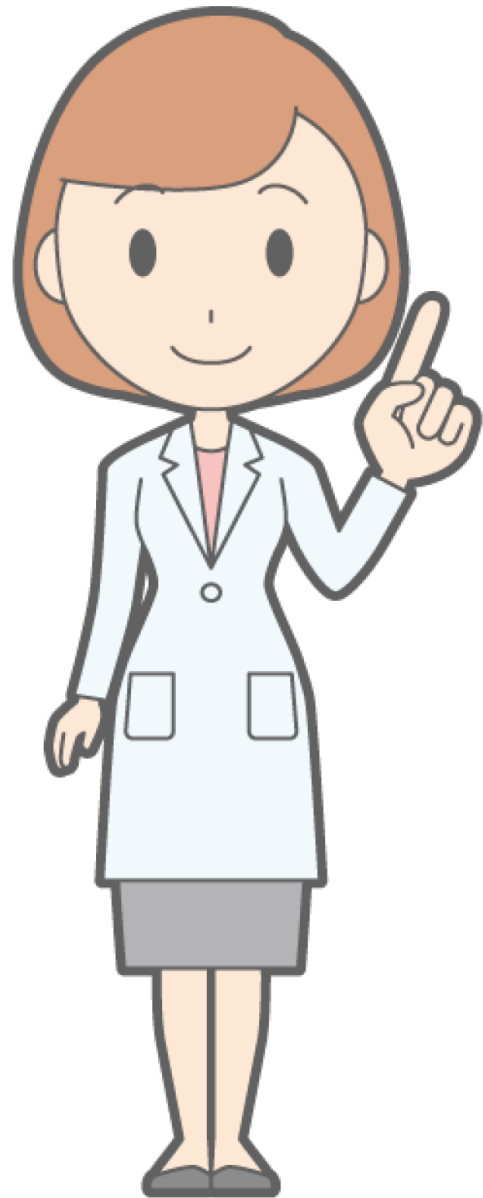
У світі зареєстровано вже понад 550 випадків мавпячої віспи. Це рідкісна інфекція, яка поширюється через диких тварин у частинах Західної та Центральної Африки.

Перший випадок виявили у Великій Британії 7 травня 2022 року. Зараз є поодинокі випадки підтвердження мавпячої віспи в США, Канаді, Австралії, Іспанії, Португалії, Франції, Італії, Швеції та Австралії. В Україні поки немає підтверджених спалахів.

Як передається захворювання і чи загрожує воно українцям, — роз'яснив головний санітарний лікар України Ігор Кузін.

Як передається

Щоб інфікуватися, не достатньо поспілкуватися з людиною поруч або потиснути їй руку. Інфікуватися можна через прямий контакт з кров'ю, біологічними рідинами, ураженою шкірою або слизовою інфікованих осіб чи тварин. Тому швидкість передачі цієї інфекції не така велика, як при COVID-19. Можна інфікуватися, якщо вживати в їжу м'ясо інфікованих тварин, яке не було термічно оброблено належним чином.



Які симптоми та ознаки

Серед симптомів — лихоманка та характерні висипи.



Інкубаційний період триває від 6 до 13 днів. Перші ознаки: лихоманка, головний біль, набряки, біль у м'язах і втома.

Також на тілі можуть утворюватися червоні гнійники, вузлики, бульбашки, які сверблять. У 95% випадків висипання виникає на обличчі, а потім поширюється на інші частини тіла. У деяких пацієнтів може спостерігатися збільшення лімфатичних вузлів.

Як лікувати

Є лікарські засоби, які розробляли спеціально для лікування мавпячої віспи. Вони отримали Європейську ліцензію медичної асоціації (EMA).

Алгоритм лікування дуже схожий на той, як лікують COVID-19. І впродовж інкубаційного періоду, і впродовж самої хвороби інфіковані люди повинні перебувати в закладі охорони здоров'я. Після того, як одужали, вони не несуть ніякої загрози для довкілля й людей.

Захворювання доволі рідко протікає у важкій формі, швидкість передачі мінімальна. Тому ризики його епідемічного поширення для світу також мінімальні. Поки у світі не планують проводити масову вакцинацію від мавпячої віспи.

Рекомендованим методом діагностики є ПЛР-тестування. Досліджують вміст або покрити висипань.

За матеріалами електронного журналу: медична сестра дошкільного закладу «Експертус»